

Schaltwegverkürzung

Vorwort

Diese Anleitung soll allen Golf 6, womöglich auch Golf 5, Fahrern den Einbau der originalen Audi S3 Schaltwegverkürzung erleichtern.

Der Golf hat ab Werk einen deutlich längeren Schaltweg gegenüber dem A3/S3.

Um diesen um gefühlte 20% zu verringern, besteht die Möglichkeit die Schaltwegverkürzung auszutauschen. Die Teile unterscheiden sich lediglich in der Position des 8,5mm starken Stifts auf der linken Seite des Bauteils. Eine leicht veränderte Position zur Getriebeaufnahme hin ermöglicht in der Summe eine deutlich spürbare Verkürzung des Schaltweges am Schalthebel im Fahrzeug. Alle unten beschriebenen Arbeiten werden ohne laufenden Motor, im Stand und Leerlauf ausgeführt.

Benötigtes Material und Werkzeug

13mm Innensechskant
Kleiner Schlitzschraubendreher
Graphitspray oder auch WD40
Abzieher
Torx 10 Schraubendreher
Wasserpumpenzange/Spitzzange

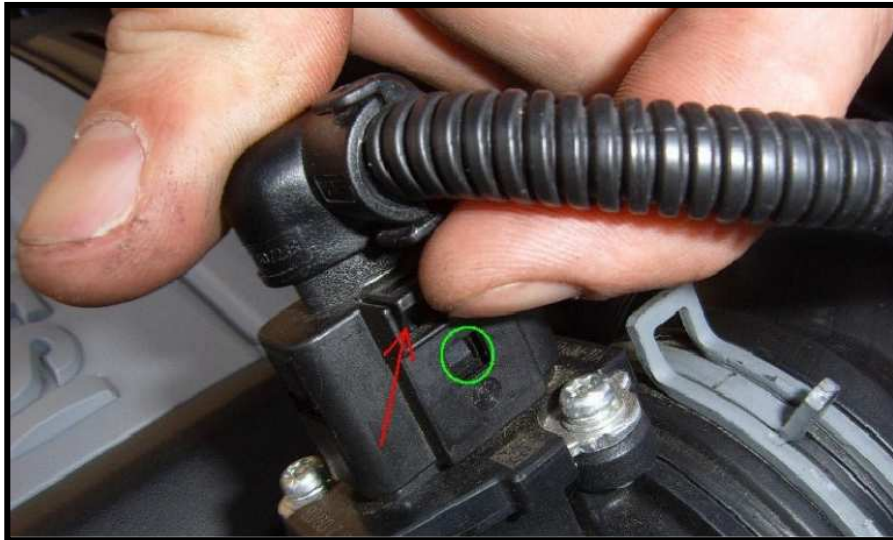
Original Audi S3 Schaltwegverkürzung mit der Teilenummer 8J0 711 046 B



Anleitung

Nach dem Öffnen der Motorhaube über den sich um Fußraum des Fahrers befindlichen Hebels muss zuerst der Luffilterkasten ausgebaut werden. Dazu wird zuerst den Stecker des Luftmengenmessers (LMM) oberhalb des Luffilterkastens entfernt.

Der Stecker hat eine Art Verriegelung an der rechten Seite. Diese öffnen und den Stecker abziehen.



Nachdem der Stecker ab ist, müssen die im Bild gezeigten T10 Schrauben am Luftfilterkasten entfernt werden.

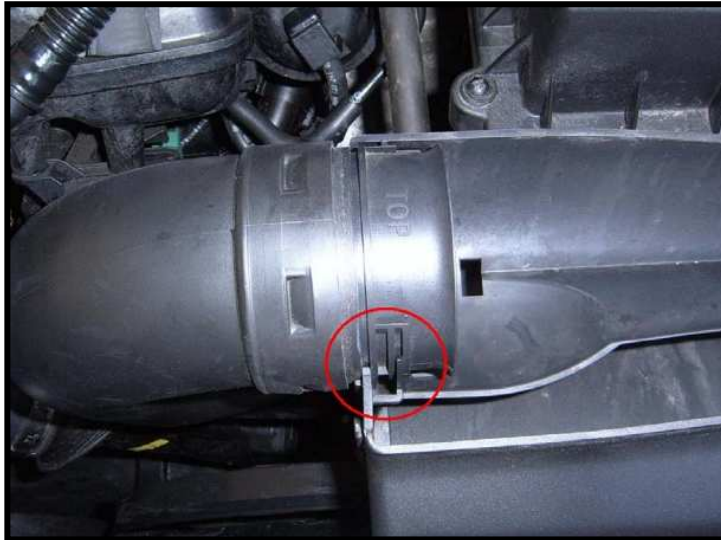


Im Luftfilterkasten befindet sich der Luftfilter. Diesen Einsatz einfach herausnehmen. Unter dem Filter ist unten im Kasten noch ein Einsatz, ein Gitter. Dieses auch heraus nehmen damit es später nicht herunter fällt und womöglich auf die Stoßstange fällt.

Jetzt muss mit der Wasserpumpenzange die silberne Schlauchschelle geöffnet und nach oben gesetzt werden, damit man den Schlauch vom Kasten abziehen kann.



Vor dem Luftfilterkasten befindet sich noch ein zweiter, kleinerer Kasten, der mit dem eigentlichen Kasten verbunden ist. Hier den Deckel über die drei gezeigten Klipse abnehmen. Das Rohr kann so im nächsten Schritt nach oben heraus genommen werden. Auf die Position des Rohrendes im kleinen Kasten achten! Das muss später beim Einbau so wieder aussehen.



Um den Luftfilterkasten jetzt aus dem Motorraum herausnehmen zu können, muss noch eine Schraube entfernt werden. Ist diese draußen hängt der Kasten nur noch an zwei Gumminippeln. Mit etwas Gefühl kann der gesamte Kasten, mit Rohr auf der linken Seite, nach oben hin abgezogen werden. Könnte beim ersten Mal etwas schwerer abzuziehen sein.

Den Luftfilterkasten mit dem Rohr habe ich bei der Demontage an der noch festen Gummileitung zum Motor hin heraus gedreht. Das Rohr lässt sich zwar demontieren, jedoch nur schlecht im eingebauten Zustand.

Jetzt sollte der Blick auf unsere Schaltwegverkürzung frei sein und wie folgt aussehen.



In vielen Anleitungen zu diesem Umbau bei anderen Fahrzeugen soll man den Getriebezug aushängen. Das jedoch ist absolut zu vermeiden, da sich so die gesamte Schaltung verstellen kann und Gänge nicht eingelegt werden können. Wir machen das ohne...

Zuerst wird der Clip auf der linken Seite abgeschoben. Hier aufpassen dass dieser nicht wegspringt und im Motorraum verschwindet. Mit dem kleinen Schlitzdreher leicht anhebeln und abschieben. Jetzt kann der Zug, inklusive dem schwarzen Teil nach oben hin ausgehangen werden.

Der linke Zug funktioniert ähnlich. Einfach die weiße Spange abziehen und das Teil ein Stück nach rechts aus dem Führungsrohr schieben. Jetzt sollten beide Züge vom eigentlichen Teil ab sein.

13er Schraube in der Mitte lösen und Gewinde etwas mit WD40 einsprühen. Abzieher aufsetzen und die SWV nach oben abziehen. Ohne Abzieher geht auch, aber scheiße....

Jetzt kann die neue aufgesetzt werden. Diese geht nur in einer Position wieder auf den Zahnkranz. Dazu bitte den Zahnkranz der Schraube und den SWV genau ansehen. Die beiden Nuten müssen genau übereinstimmen. Dann geht die Schaltwegverkürzung auch einfach wieder auf das Getriebe. 13 Schraube wieder drauf und fest ziehen. Nicht zu fest anbrummen!

Seilzüge in umgedrehter Reihenfolge wieder einhängen und mit den jeweiligen Splinten sichern. Jetzt sollte die Schaltung kontrolliert werden. Einfach ins Auto und mal alle Gänge bei getretener Kupplung auf Gängigkeit prüfen.

Schaltet alles einwandfrei, kann der Luftfilterkasten wieder eingebaut werden, zu gedeckelt und der LMM wieder angeschlossen werden. Kein Werkzeug im Innenraum vergessen, alle Schrauben überprüfen, Motorhabe schließen und auf zur Probefahrt.

Belehrung

Ich übernehme keine Haftung oder Gewährleistung bei diesem Umbau. Alles auf eigene Gefahr und Kosten!

Viel Spaß damit,

Squel
www.golfv.de